

OPTIMAL[®]

trejon.se

Instruktionsbok och Underhållsanvisning

Klaffskopa KSF1500, KSF2500 KSF3500, KSF4000



OBS! Läs igenom instruktionsboken innan användning.



TREJON

®

TREJON AB
Företagsvägen 9
SE-911 35 VÄNNÄSBY
SWEDEN
Tel: + 46 (0)935 39 900
Fax: + 46 (0)935 39 919

CE

■ INNEHÅLLSFÖRTECKNING

1	Introduktion.....	8
1.1	Inledning	8
1.2	Beskrivning	8
1.3	Detaljbeskrivning.....	9
1.4	Tekniska data.....	11
1.5	Höger och vänster hand.....	11
2	Säkerhetsinstruktioner	12
2.1	Säkerhetsföreskrifter.....	12
2.2	Säkerhetsymboler	15
2.3	Skyddsutrustning	15
3	Användning av maskinen	15
3.1	Montering	15
3.2	Tillkoppling av maskin till traktor	16
3.3	Före start av maskin	17
3.4	Justeringar	17
3.5	Körning med maskin	17
3.6	Parkering och förvaring av maskin.....	17
4	Service och underhåll	18
4.1	Allmänt	18
4.2	Underhållsschema	19
4.3	Inför säsongsstart	19
4.4	Efter säsongens slut	19
4.5	Hydraulschema	20
5	Tillbehör	21
6	Reservdelar	21
6.1	Använd original reservdelar	21
6.2	Slitstål klaffar.....	22
	EG-konformitetsintyg	24

Garanti- / Överlåtelsebevis.....25

SÄKERHETSSYMBOLER

OBS! Denna varningssymbol hittar Du överallt i denna instruktionsbok och ska göra Dig uppmärksam på säkerhetsinstruktioner för dig själv, dina anställda och övriga personer som kommer i beröring med maskinen. Försummelse av dessa instruktioner kan förorsaka allvarliga skador och även dödsfall.

Denna symbol betyder följande:



VARNING!
SE UPP!
DIN SÄKERHET ÄR I FARA!

Varningsord

Var uppmärksam för varningsorden **VARNING!** och **OBS!** (OBSERVERA!) i säkerhetstexter. Orden har valts utifrån följande riktlinjer:



Varning!:

Markera farliga situationer som, om de inte undviks, skulle kunna resultera i allvarliga skador och även dödsfall. Dessa innefattar också faror som kan hända när skyddsutrustning och/eller skyddsskärmar är borttagna. Varningsorden kan också användas för att varna för vådlig användning.



OBS!

Markera riskabla situationer där lätt eller lindriga personskador kan resultera om de inte undviks. Används även för att varna för att maskinskada kan uppstå om anvisningarna inte följs.

Bäste kund,

Vi tackar Dig för att Du valde en TREJON produkt och hoppas Du blir nöjd.

Genom att läsa manualen och följa dess rekommendationer försäkras Ni Er om att få längsta möjliga livslängd och en effektiv användning av maskinen.

Vi har gjort denna manual för att ni ska kunna få en god överblick över hur maskinen fungerar och vilka säkerhets och underhållsföreskrifter som måste följas vid arbete med maskinen.

Om några frågor uppstår vid bruk av maskinen eller vid läsning av denna bok är Ni alltid välkomna att kontakta oss.

TREJON AB
Företagsvägen 9
SE-911 35 Vännäsby
Sweden

Tel: + 46 (0)935 399 00
Fax: + 46 (0)935 399 19
Fax reservdelar. +46 (0)935 202 41
e-mail: info@trejon.se
Hemsida: www.trejon.se

Ärade återförsäljare.

För att garantin ska träda i kraft och alla lagliga krav uppfyllas, ber vi Er fylla i garantibeviset tillsammans med kunden och återsända det till TREJON.

Garantin träder i kraft samma dag som maskinen överlåtes till kunden.



Checklista vid leveranskontroll:

Kontrollera om eventuella transportskador. Anmäl till transportföretaget	
Se över redskapet nogga innan användning och kolla att all emballagematerial har tagits bort. Gör dig av med emballagematerialet på ett miljövänligt sätt.	
Kontrollera att leveransen är komplett enligt maskinorder/följsedel.	
Kontrollera att maskinen är smord. Se avsnitt "Service och underhåll"	
Med hjälp av instruktionsboken gått igenom och förklarat idrifttagande, användande samt underhåll av maskinen respektive tillbehör för kunden	
Utför funktionskontroll.	
Instruktionsbok överlämnat till kunden.	
Fyll Garantibeviset tillsammans med kunden och skicka till TREJON AB. Finns som bilaga till denna manual och som kopia längst bak.	

Fyll i serienummer på maskinen i fältet till höger	S/N:
--	------

1 Introduktion

1.1 Inledning

Vi tackar Er för valet av denna OPTIMAL Klaffskopa. Vi har koncentrerat oss på att tillverka en kraftig och bra maskin som skall hålla i många år. Då maskinens livslängd inte bara beror på oss utan även på Er, har vi sammanställt en bruksanvisning i vilken vi beskriver rätt skötsel och bruk av maskinen. Läs därför noga igenom hela denna anvisning. Tag alltid kontakt med den återförsäljare där du köpt maskinen, när du skall beställa reservdelar eller behöver annan service. Återförsäljaren är din naturliga servicepartner. Vid reservdelsbeställning, ta alltid reda på rätt modell, typ och serienummer se maskinskylt placerad på chassiet.

1.2 Beskrivning

Klaffskopan är avsedd att monteras på hjullastare med Trima-SMS (KSF1500) eller s.k. Stora BM-fäste (KSF2500-KSF4000). Klaffskopan är avsedd att användas som ett snöredskap.

Klaffskopan monteras som ett redskap på hjullastarens redskapsfäste. Skopan består av tre delar; skopan och två rörliga sidoklaffar som manövreras med hjälp av hydraulik.

Manövrering sker el-hydrauliskt med hjälp av tredje hydraulfunktionen och en elventil med strömbrytare inne i hjullastaren.

För att minska risken för skador vid överbelastning av klaffarna, så är skopans hydraulventil utrustad med chockventiler som släpper olja till en accumulator när hydraultrycket överstiger 80bar. Överbelastningsskyddet fungerar endast när klaffarna är utfällda och maskinen framförs framåt. Vid backning finns inget skydd.



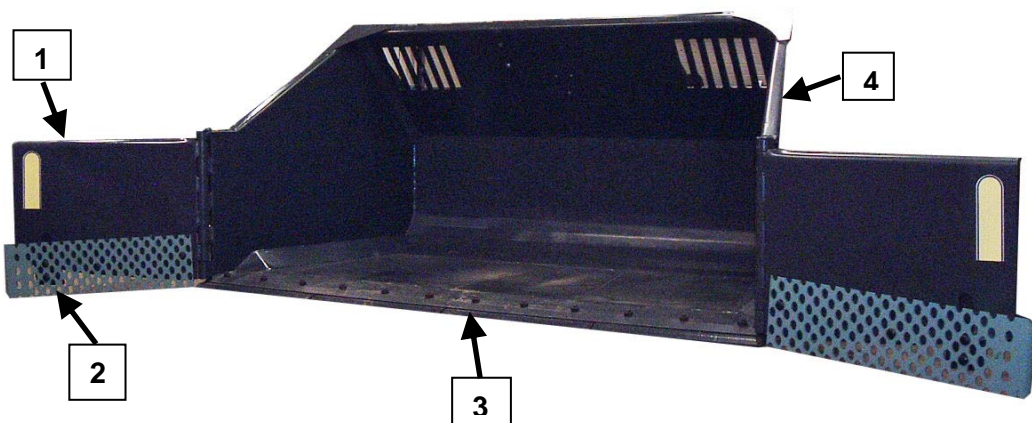
OBS!

Klaffarnas överbelastningsskydd är ingen garanti för att maskinen inte får skador vid påkörning av fast föremål.

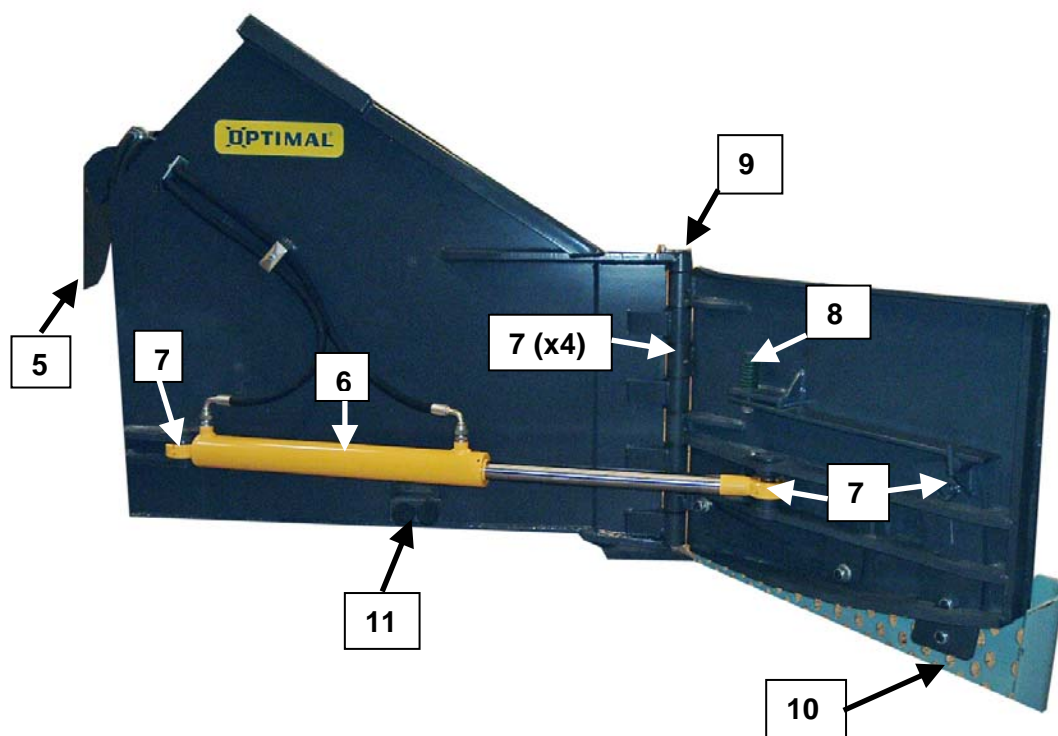
Överbelastningsskyddet fungerar endast när klaffarna är utfällda och maskinen framförs i framåt. Vid backning finns inget skydd.

1.3 Detaljbeskrivning

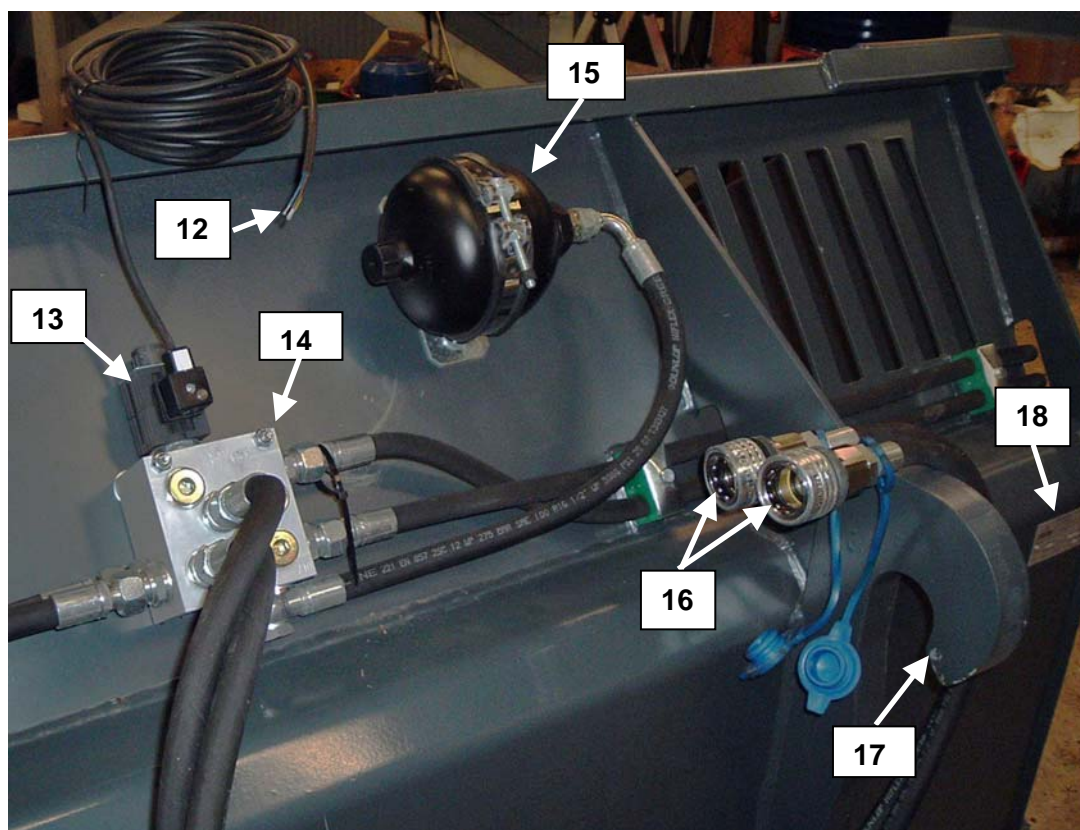
Vy från framsidan



Vy från sidan



Vy från baksidan



- | | |
|-----------------------------------|--------------------------------------|
| 1. Sidoklaff | 11. Dämpelement |
| 2. Fjädrande slitstål | 12. Kabel elventil |
| 3. Slitstål | 13. Spola elventil |
| 4. Skopa | 14. Ventilblock |
| 5. Redskapsfäste | 15. Ackumulator dämpning sidoklaffar |
| 6. Hydraulcylinder | 16. Anslutningar hydraulslang |
| 7. Smörjpunkt | 17. Redskapsfäste (här Stora BM) |
| 8. Fjäder till fjädrande slitstål | 18. Märkskylt |
| 9. Ledtapp till sidoklaff | |
| 10. Fjädrande slitstål | |

1.4 Tekniska data

Specifikationer / Modell	KSF1500	KSF2500	KSF3500	KSF4000
Storlek (m ³)	1,5	2,5	3,5	4,0
Bredd (cm)	210	250	260	275
Klaffbredd (cm)	65	83	95	95
Totalbredd (cm)	340	415	450	465
Höjd (cm)	100	105	125	125
Djup (cm)	100	130	150	150
Vikt (kg)	550	750	1050	1150
Fäste	Trima /SMS	Stora BM	Stora BM	Stora BM
Ventil 24V /12V	Tillval /Std.	Std. /Tillval	Std. /Tillval	Std. /Tillval
Hydrauloljetryck, max (bar)	250	250	250	250

På grund av löpande produktutveckling är givna tekniska data i våra dokument inte bindande och kan komma att ändras utan föregående meddelande. Givna uppgifter i tabellen ovan kan även visa utrustning som inte är standard. Utrustningsnivå kan variera beroende på användarland.

1.5 Höger och vänster hand

I denna instruktionsbok gäller termer höger och vänster hand så som man ser mot traktorns bak, dvs sett bakifrån i maskinens färdriktning.

2 Säkerhetsinstruktioner



2.1 Säkerhetsföreskrifter

Läs manual. Samtliga maskinförare skall läsa och förstå innehållet i hela denna manual och säkerhetsföreskrifterna så att det inte finns några oklarheter om brukandet av maskinen/redskapet innan det tas i bruk. Vid frågetecken kontakta din återförsäljare. Det är förbjudet att använda maskinen om användaren inte känner till riskfaktorerna i samband med maskinens användning och inte kan agera om en risksituation uppstår vid användningen.

Läs, iaktta och förstå betydelsen av samtliga skydds-, bruks-, varnings- och positionsdekaler på maskinen och i manualen.

Saker och ting kan hända när man använder detta redskap som inte kan förebyggas i formgivning eller med mekaniska delar.

Dessvärre kan mänsklig vårdslöshet upphäva våra inbyggda säkerhetsåtgärder. Således är förebyggande av olyckor och arbetsskydd beroende på ansvarsfull användning av redskapet och inbyggda säkerhetsåtgärder.

Endast utbildad personal bör använda redskapet.

Maskinen är endast avsedd för utomhusbruk.

Handhavande. Lär och praktisera maskinens arbetssätt och reglage innan den används.

Tillkoppling av maskin. Anslut maskinen på rätt sätt, vistas inte mellan traktorn och maskinen vid tillkoppling.

Se till att redskapet är korrekt monterat, inställt och i brukbart skick.

Säkra arbetsområdet. Håll obehöriga personer, speciellt barn borta från maskinens arbetsområde eller maskin som repareras.

Maskinens skyddsutrustning. Maskinen får användas endast om alla fabrikantens originalskydd för rörliga mekanismer är på rätt plats och korrekta.

Se till att skydds- och bruksdekaler är i bra skick och uppsatt på rätt sätt, om inte ersätt dem omedelbart.

Nya skydds- och bruksdekaler kan beställas utan extra kostnad. Skriv modell och tillverkningsnummer på beställningen.

Rörliga delar. Se till att armar, ben eller övriga kroppsdelar samt klädesplagg inte kommer i kontakt med maskinens rörliga delar. Bär ej löst sittande kläder.

Låt maskinen arbeta själv, stoppa ej in händer och fingrar för att hjälpa till.

Lyftning och sänkning av maskin.

Var försiktig vid lyftning och sänkning av maskin/maskindel.

Stabilitet. Maskinen får inte framföras med en traktor som inte har tillräckligt vikt över framaxeln/bakaxel så att styrningen och stabiliteten av traktorn påverkas. För att säkerställa dragfordonets styr- och bromsegenskaper skall minst 20% av dragfordonets vikt vila på framaxeln. Montera ballastvikter om behov finns, läs traktorns instruktionsbok.

Framförande av maskin. Var försiktig under arbete vid ojämna markförhållanden, nära diken och staket, se upp för dolda faror, anpassa arbetshastigheten.

Vid arbete i branta slutningar bör särskild försiktighet iakttas:

Försök kör i samma riktning som slutningen och inte tvärs över.

Undvik snabba starter och inbromsningar när maskinen kör uppför eller nedför slutningar.

Om man tvingas köra tvärs över branta slutningar, minska hastigheten, se upp för ojämnheter, undvik tvära svängar samt var medveten om den tyngdpunktsförflyttning som sker vid upplyftning av monterat redskap.

Om traktorn välter, håll fast i ratten.

Mörkerkörning. Vid arbete under mörker måste arbetsområdet belysas.

Förare. Trötta, berusade, drogade eller på annat sätt påverkade personer så att de inte kan kontrollera sina rörelser, får inte använda maskinen.

Maskinen får bara köras av en person, den som sitter i traktorn, inga passagerare är tillåtna. Det är förbjudet för personer utan traktorkörkort att använda maskinen.

Personlig skyddsutrustning. Skyddsutrustning, typ skyddshjälm, skyddsglasögon, skyddsskor, och handskar, rekommenderas för personal under montering, justering och underhåll.

Skyddshytt. Maskinen ska enbart framföras med en traktor som är utrustad med godkänd skyddshytt. Håll dörrar och fönster stängda under arbete.

Innan traktorföraren lämnar hytten ska samtliga rörliga delar inkluderat motorn ha stannat, samt handbroms vara åtdragen. Vid färd på isbelagt vatten så skall takluckan hållas öppen.

Skötsel. Kontrollera, justera och underhåll maskinen enligt anvisningarna.

Regelbunden översyn. Kontrollera hela maskinen regelbundet. Sök efter lösa, slitna, skadade delar, samt läckage.

Säkerhet vid underhåll och service. För underhåll och justering av maskinen måste den placeras på en fast, jämn yta

Traktormotorn måste vara avstängd, alla rörliga delar avstannade, maskinen nedsänkt till marken och handbromsen ansatt under all rengörning, kontroll, justering, underhåll och reparation.

Rengör maskinen noggrant innan reparation och lagring.

Lager och hydrauliska komponenter bör inte rengöras med högtrycksvätt.

Om allmän rengörning sker med för högt tryck kan lacken skadas.

Efter rengörning ska maskinen smörjas enligt smörjplan, och en kort provkörning bör genomföras.

Vibrationer. Om vibrationer uppstår i maskinen måste den omedelbart stängas av för undersökning av orsaken. Byt ev. skadade delar.

Nödstopp. Stanna maskinen omedelbart om den stöter emot ett hinder. Stäng av motorn, ta ut nyckeln, kontrollera och reparera eventuella skador innan arbetet fortsätter.

Du skall veta hur nödbromsar fungerar på traktorn och redskapet, samt vara förbered på hur du skall agera vid en nödsituation.

Hydraulslangar. Hydraulslangarna på maskinen innehåller olja under mycket högt tryck. Rör inte slang och hydraulkomponenter om tryck finns i systemet. Olja under högt tryck kan vid läckage tränga in i huden och orsaka allvarliga skador, om olyckan är framme ta omedelbart kontakt med läkare.

Kontrollera dagligen hydraulslangarnas skick med avseende på skador. Skavda och läckande slangar ska omedelbart bytas ut mot nya som uppfyller tillverkarens tekniska krav.

Vid traktorbyte kontrollera alltid slangarnas längd, för långa eller korta slangar kan skadas.

Det är förbjudet att använda felaktiga hydraulslangar som inte uppfyller specifikationerna.

Hydraulmotorer och slangar kan bli varma under drift, risk för brännskador. Lossa inte slangar när oljan är varma, vänta och låt svalna.

Svetsning. Skydda lager, hydraulik och elektronikkomponenter om svetsning skall utföras. Innan svetsning inleds skall elektronikkomponenterna kopplas loss, samtidigt som svetsens jordklämma placeras nära det ställe där svetsningen sker.

Brandrisk. Vid överhettning av maskindelar skall du söka orsaken och stänga av maskinen. Det rekommenderas att brandsläckare finns i närheten.

Elledningar. Var extra uppmärksam vid arbete i närheten av elledningar, håll säkerhetsavstånd med god marginal.

Om olyckan skulle vara framme, så att kranen kommer i kontakt med strömförande ledare.

- Behåll lugnet, handla rationellt så att inte läget förvärras, rör inga delar av metall.
- Varna personer i närheten, se till att de håller sig utanför riskzonen.

Reservdelar. Använd endast original reservdelar till maskinen.

Om ni har några frågor om maskinen eller dess funktion, kontakta återförsäljaren eller Trejon AB

2.2 Säkerhetsymboler

Samtliga varningsdekaler ska vara rena och läsbara.

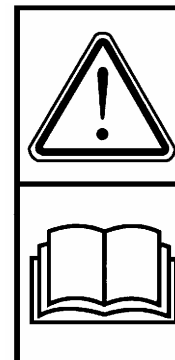
Förlorade eller skadade dekaler måste ersättas, beställ nya dekaler från din återförsäljare.

Symbolen till höger visar följande:



Varning !

Studera instruktionsboken noga innan användning, så att brukaren känner maskinen väl.



Det här är maskinskylten med CE märket. Här återfinns bl.a. maskinens serienummer, vikt samt modellbeteckning.

	TREJON AB Företagsvägen 9 SE- 911 35 VÄNNÄSBY, SWEDEN Tel. +46935-399 00 Fax +46935-399 19 www.trejon.se	
Serial nr. <input type="text"/>	Model <input type="text"/>	
Ref. nr. <input type="text"/>	Weight kg <input type="text"/>	

2.3 Skyddsutrustning

3 Användning av maskinen

3.1 Montering



OBS!

Se till att ingen person finns i riskområdet vid lyft.

Se upp för band och vajer när de tas bort eftersom de är mycket hårt spända. Dessutom kan de vara mycket vassa.

Vid montering av maskinen utförs följande arbetsmoment:

- Innan maskinen tas i bruk ska punkterna under 3.3 "Före start av maskinen utföras".

3.2 Tillkoppling av maskin till traktor



Varning!

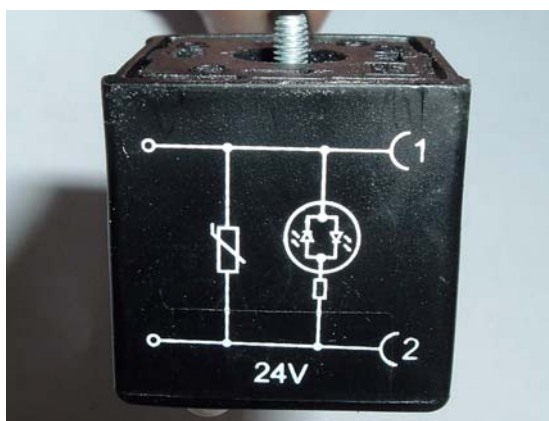
Klämrisik. Vid tillkoppling får man ej befinna sig mellan maskin och traktor. Bromsa alltid fast traktorn när man lämnar hytten vid allt till- och frånkopplingsarbete.

Maskinen får endast tillkopplas traktor med tillräckligt med vikt finns på fram respektive bakaxel så att styrning och bromsar fungerar när maskinen är tillkopplad. Använd ballastvikter vid behov, se traktorns instruktionsbok.

- Tillkoppling av maskinen får endast ske på en jämn och plan yta.
- Stanna traktorn och drag åt handbromsen.
- Anslut hydraulslangarna till ett dubbel-verkande uttag på traktorn (rengör anslutningarna noggrant före anslutning).
- Anslut elventilens kabel till strömbrytare i traktorhytten (se anvisningarna nedan).
- Kontrollera att maskinen går fritt från traktorn vid alla tänkbara arbetssituationer.

Elektriska anslutningar

Vid opåverkad elhydraulventil styrs vänster klaffvinge av tillfört hydrauloljeflöde. Om sedan elventilen spänningssätts så styrs höger klaffvinge av oljeflödet. Nedan behandlas anslutning av elkabel till elventil (strömbrytare för traktorhytt följer Ej med i leveransen).



Kontaktblock elkabel ventilspole



Elkabel

Batteripol	Färg, ledare	Kod	Notering
+ Plus (12/24V)	Brun	1	
- Minus	Blå	2	
Chassijord	Gul med grön rand		Behöver Ej anslutas

3.3 Före start av maskin

Innan maskinen används ska följande punkter på maskinen kontrolleras:

- Att alla skruvar och muttrar är åtdragna (kontrollera och efterdra skruvar och muttrar efter de första 4 arbetstimarna och sedan var 40:e arbetstimma). För rätt åtdragningsmoment se tabell under avsnitt Service och underhåll.
- Kontrollera att alla skydd är på plats.
- Smörj maskinen (se även kapitel "Service och underhåll").

3.4 Justeringar



Varning!

Lita aldrig helt på traktorns lyftanordning, utan palla upp redskapet ordentligt på pallbockar eller dylikt så att maskinen inte faller.

3.5 Körning med maskin



Varning!

Den som kör måste ha god uppsikt över arbetsområdet samt var den uppsamlade snön tippas.

**Maskinen får ej rengöras när den är igång
Se till att inga personer vistas i närheten av maskinen**



OBS!

Hinderutlösning-anordningen är ingen garanti för att maskinen inte får skador vid påkörning av fast föremål.

En fördubbling av arbetshastigheten gör att redskapet utsätts för 4ggr högre påfrestningar, kör inte fortare än vad som krävs. Skador på schaktbladet som uppstår genom att bladet fastnat i fasta föremål är undantagna från produktgarantin.

Backa inte med maskinen nedsänkt i arbetsläge, lyft upp maskinen från marken innan traktorn körs bakåt.

3.6 Parkering och förvaring av maskin

Maskinen bör helst förvaras under tak. Om maskinen förvaras utomhus vik in klaffarna så att kolvstängerna skyddas i hydraulcylindrarna.

4 Service och underhåll



Varning!

När någon typ av rengöring, underhåll, reparation eller service skall utföras på maskinen, se till att maskinen är nedsänkt till marken traktorns motor avstängd. Ta ur nyckeln från tändningslåset.

Lita aldrig helt på traktorns lyftanordning utan palla upp redskapet ordentligt på pallbockar eller dylikt så att det inte faller. Använd alltid skyddsutrustning, såsom glasögon och handskar när underhåll utförs.

För att förebygga personskada, använd inte fingrarna för att undersöka smala öppningar.

Det är nödvändigt att i rätt tid förnya utslitna och skadade skyddsdetaljer (t.ex. skyddsplåtar etc.)

Se till att inga andra personer finns i närheten som kan skadas.

4.1 Allmänt

Underhåll maskinen med omsorg för att erhålla ett kostnadseffektivt arbete, lång livslängd och bibehållande av maskinens värde. Använd endast smörjmedel av hög kvalitet och ändamålsenliga handverktyg. Allt arbete som ska utföras under upphöjd maskin får endast ske om maskinen har säkrats med pallbockar. Håll maskinen ren under chassi för god funktion samt förhindrande av korrosion. Använd inte högtrycksvätt vid rengöring av lager, el och hydraulkomponenter. Efter rengöring av maskinen smörjs maskinen enligt smörjschemat, och provkörs en kort stund.

Använd nedanstående tabell för korrekt åtdragningsmoment för skruvförband på maskinen.

Tabell 1 - Åtdragningsmoment för skruvförband

Diameter	Klass 8.8		Klass 10.9	
	Nm	lb.ft.	Nm	lb.ft.
M8	25	18	35	26
M10	50	37	70	52
M12	90	66	125	92
M14	140	103	200	148
M16	215	155	305	225
M18	295	217	420	309
M20	420	302	590	438
M22	520	380	730	535
M24	670	490	940	690
M30	1350	990	1850	1350

När låsmutter används, öka vridmomentet 5%.

4.2 Underhållsschema

Daglig service (varje 8h):

Kontrollera dagligen följande punkter;

- att inga läckage förekommer
- att hydraulkopplingar är fria från föroreningar
- att skruvar och muttrar ej lossnat
- att inga sprickor förekommer
- att slistål och klaffstål är intakta

Håll alltid maskinen ren. Detta är särskilt viktigt vad gäller hydraulsystemet med cylindrar och ventil.

Var noga med att montera dammskydd på snabbkopplingar samt att fästa dem på avsedd plats vid fränkoppling av maskinen.

I annat fall finns det risk för att smuts söker sig in i hydraulsystemet, med dålig funktion och reparationer som följd.

Servicepunkt	Intervall	Smörjning	*Åtgärd	Smörjmedel	Anmärkning
Glidlager vid ledpunkt	8:e h	Ja	K	Fett NLGI 2	14st smörjpunkter
Skruvförband	40: e h	-	K/J		

*Åtgärds-koder: J=Justering, K=Kontroll, R=Rengöring, B=Byte

Vid smörjning använd fett NLGI 2 med EP-egenskaper av god kvalitet och som tål låga temperaturer. Använd inte s.k. "grafitfett" till kullager. Tryckluftsdreven fettspruta får inte användas för smörjning av tätade lager, tätningen kan lossna eller skadas. Rengör smörnippelarna innan fettsprutan anbringas.

Dessa intervaller är vid normal körning, vid kontinuerlig körning smörj oftare. Smörj alltid efter rengörning med vatten.

När det gäller byte av defekta delar eller reparationer bör verkstad anlitas. För reservdelar, kontakta din återförsäljare eller tillverkaren. Tillverkaren står till förfogande vid frågor av teknisk art.

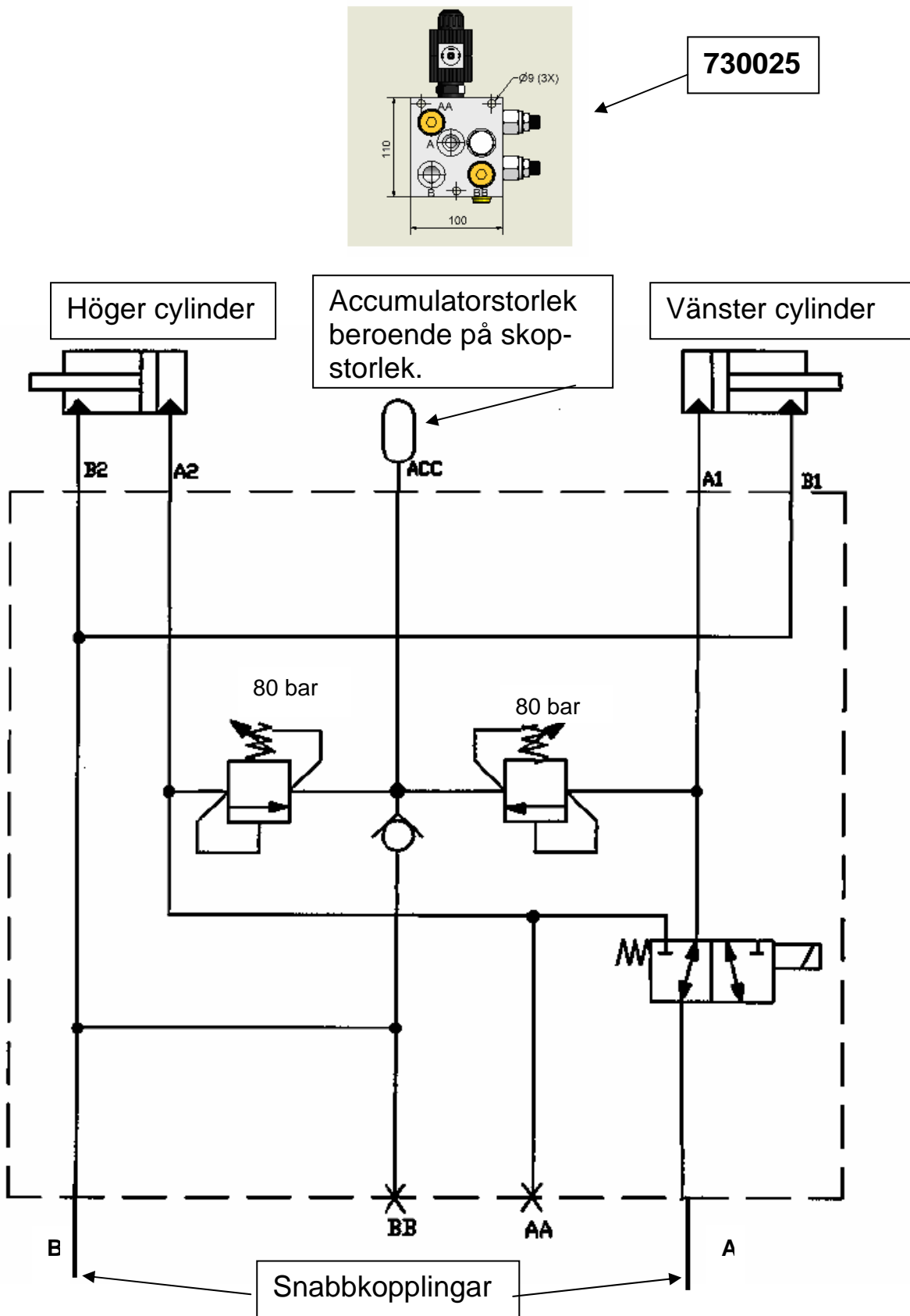
4.3 Inför säsongstart

Skall samtliga ovanstående punkter gås igenom. Om maskinen får en god service ger detta en betydligt längre livslängd och en mer bekymmersfri användning.

4.4 Efter säsongens slut

Skall maskinen rengöras grundligt, därefter smörjs och servas maskinen. Byt ut slitna eller skadade delar. När maskinen är torr rekommenderar vi att Ni stryker ett tunt lager med olja på de ställen där färgen har nöts bort. Förvara maskinen i ett torrt utrymme.

4.5 Hydraulschema



Hydraulschema 2007-

5 Tillbehör

6 Reservdelar

6.1 Använd original reservdelar

Du står inför valet mellan "original" eller "kopia"! Valet avgörs ofta av priset. Ett "billigt" köp kan i slutändan stå dig dyrt.

Några skäl för att välja TREJONs originaldelar:

- Kvalitet och passform
- Tillförlitlig funktion
- Högre livslängd och därmed en bättre ekonomisk drift
- Garanterad tillgänglighet genom TREJONs försäljningspartners

TREJONs originaldelar och tillbehör är konstruerade speciellt för dessa maskiner. Monteringen och/eller användningen av icke originaldelar och tillbehör kan negativt förändra tekniska egenskaper hos er maskin. Tillverkaren lämnar ingen garanti för skador som uppstår pga. att inte originaldelar eller originaltillbehör har använts.

Garantin gäller inte för egenmäktiga förändringar som genomförts på maskinen.

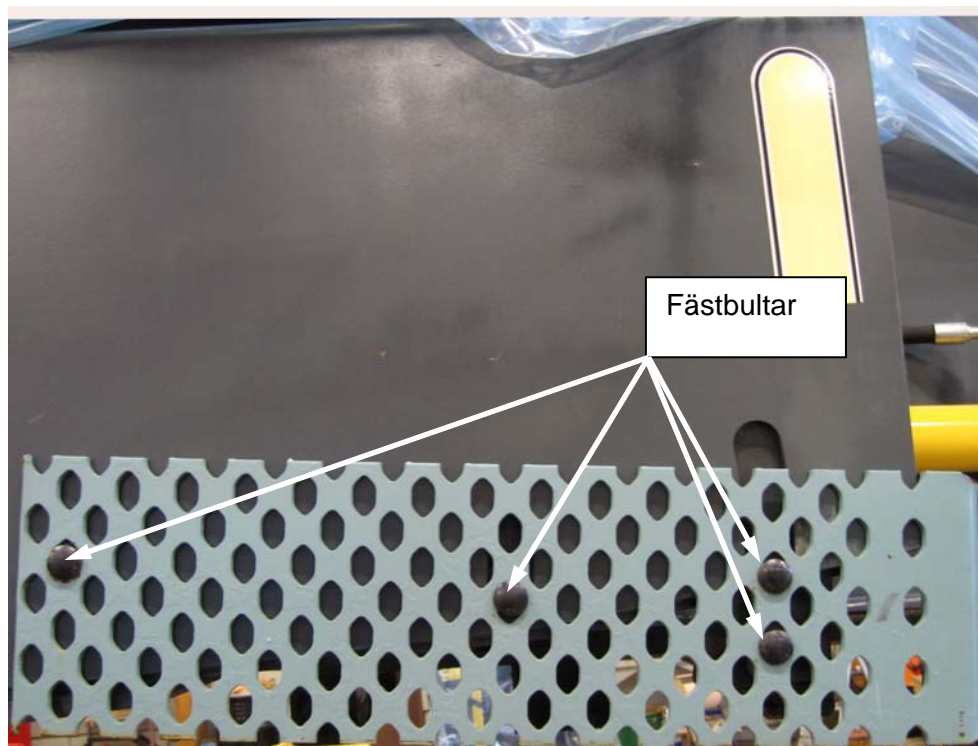


Tag kontakt med den återförsäljare där du köpt maskinen, när du skall beställa reservdelar eller behöver annan service.

Vid reservdelsbeställning, ta alltid reda på rätt modell, typ och serienummer se maskinskylt placerad på chassiet.

6.2 Slitstål klaffar

Klaffarnas P300-slitstål bultas vid byte i de befintliga hålen (se bilen nedan för referens).



Klaff på 2,5m³-skopa

Storlek skopa	Art,nr slitstål klaff	Notering
1,5m ³	122-468030	Längd justeras av användare
2,5m ³	122-460750	
3,5 / 4,0m ³	122-460760	

Reservdelsnummer för klaffarnas slitstål



EG-konformitetsintyg

enligt EG-norm 2006/42/EG

Vi **TREJON FÖRSÄLJNING AB**
(anbudsgivarens namn).....

SE – 911 35 Vännäsby, Företagsvägen 9

(fullständig företagsadress – vid befullmäktigade samarbetspartner med säte inom EG uppges även tillverkarens företagsnamn och adress)

intygar med ensamansvar att nedanstående produkt,

**Klaffskopa
KSF1500, KSF2500
KSF3500, KSF4000**

.....
(fabrikat, typ)

för vilket detta intyg gäller, uppfyller gällande, grundläggande säkerhets- och hälsoskydds-föreskrifter enligt EG-norm 2006/42/EG,
(om tillämpligt)
samt uppfyller kraven enligt övriga gällande EG-normer.

— — —
.....
(titel och/eller nummer samt publikationsdatum för övriga EG-normer)

(om tillämpligt)

Följande norm(er) och/eller teknisk(a) specifikation(er) har legat till grund för ett fackmässigt införande av de i EG-normerna angivna säkerhets- och hälsoskyddsföreskrifterna:

EN ISO 12100-1 : 2003 EN ISO 12100-2 : 2003

.....
(titel och/eller nummer samt publikationsdatum för norm(er) och/eller teknisk(a) specifikation(er))

**Håkan Johansson
Verkställande Direktör**

Vännäsby, 01.01.2009

.....
Utfärdat (ort/datum)

.....
(Namn, befattning och underskrift av behörig medarbetare)



Garanti- / Överlåtelsebevis

Garantivillkor

- | | |
|------------------------|--|
| Allmänt om garanti | - För TREJON –garantin gäller nedan angivna villkor, samt de specifika garantivillkor som ställs av respektive leverantör. Dessa finns bifogade i instruktionsboken för respektive maskin i förekommande fall. |
| Garantins giltighet | - TREJON –garantin gäller 12 månader från inköpsdatum vid användning för eget bruk.
- 3 månader vid kommersiell användning. |
| Garantin ersätter | - Skadade delar som konstateras ha gått sönder vid <u>normalt</u> slitage på grund av tillverknings- eller råvarufel.
- Endast arbetskostnad för byte av skadad garantidel, ersätts enligt av TREJON auktoriserad prislista. Avdrag kan förekomma för att nå en genomsnittlig kostnad för liknande arbeten. |
| Garantin ersätter inte | - Kostnader för frakt av maskin eller delar.
- Resekostnader.
- Eventuella följdskostnader som uppkommer till följd av skada på maskinen.
- Maskin som köparen själv gjort/låtit göra ändringar på.
- Skador som beror på normal förslitning av maskinen – ej hänförlig till fabriktionsfel, bristfällig service, användarens oerfarenhet eller användning av reservdelar som inte är original.
- Onormal eller olämplig användning av maskinen.
- Slitdelar såsom slangar, tätningar, oljor, batterier, remmar, knivar etc.
- Garantitiden för utbytta delar under garantitiden upphör samtidigt som maskinens garantitid. |
| Förfarande | - TREJON AB skall kontaktas innan omfattande garantiarbeten påbörjas.
- TREJONs reklamationsrapport skall sändas senast 3 veckor efter utfört arbete för att gälla. Returnering av utbytta delar sker endast på begäran av TREJON. |
| OBSERVERA! | Garantin träder i kraft förutsatt att maskinens GARANTI- / ÖVERLÅTELSEBEVIS har återsänts vederbörligen ifyllda till TREJON inom 14 dagar från försäljningsdatum. |

Överlåtelsebevis:

Maskinköparen bekräftar med sin underskrift att han mottagit handbok och studerat den samt fått erforderliga förarinstruktioner och gjort leveranskontroll.

VÄNLIGEN TEXTA!



Produkt:	_____	Serien:	_____
Säljare:	_____	Företag:	_____
Säljarens underskrift:	_____	Inköpsdatum:	_____
Köparens namn:	_____	Telefon:	_____
Adress:	_____	Postnr:	_____
Ort:	_____	Land:	_____
Ort & Datum:	_____	Köparens underskrift:	_____

TREJON AB reserverar sig rätten att ändra eller förbättra visade modeller med tekniska eller kommersiella motiveringar, utan krav på att genomföra förändringarna på redan levererade maskiner. Bilder i handboken visar inte nödvändigtvis maskinen som är levererad.

Tekniska uppgifter, mått och vikter är oförbindliga. Fel förbehållna.

© 2009 Trejon AB, Sweden

Eftertryck, översättning samt utdrag får endast genomföras med skriftlig tillåtelse av TREJON AB, Företagsvägen 9, SE – 911 35 Vännäsby.

Alla rättigheter enligt upphovsrättslagen förbehålls.



TREJON AB
Företagsvägen 9
SE-911 35 VÄNNÄSBY
SWEDEN
Tel: + 46 (0)935 39 900
Fax: + 46 (0)935 39 919

